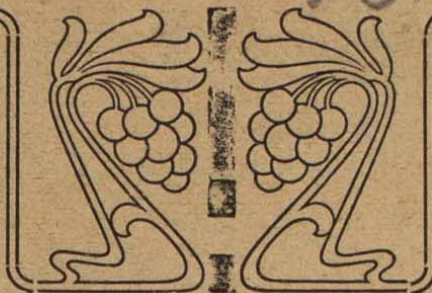


M. 13. 909



■ ■ CENNÍK ■ ■

chvalně známých

optických a mechanických
- přístrojů firmy -

M. RŮŽIČKA,

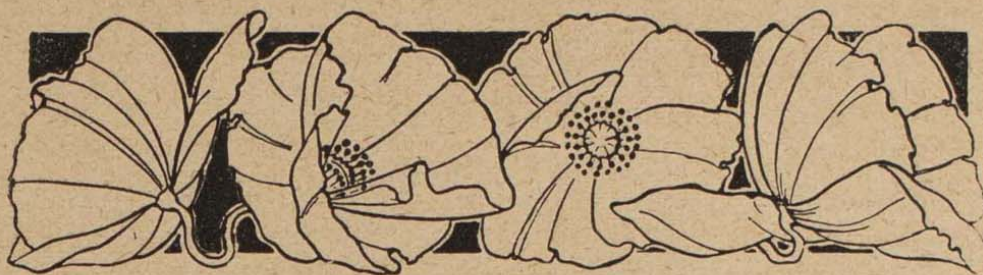
DŘÍVE DURST,

ZÁVOD OPTICKÝ A
- MECHANICKÝ -

v Praze,

I., OVOCNÁ ULICE Č. 3.

ZALOŽENO ROKU 1852.



O zraku vůbec.

Oko, nejdůležitější část lidského těla, jest v podstatě své optický přístroj, tak zvaná — kamera obscura.

Tmavá komora, kterou tvoří jablko oční, má v předu malinký otvor, který pupilou nazýváme; za otvorem tímto nalézá se malá čočka, která paprsky světelné na ni dopadající, na zadní straně, jež **sítnicí** se zove, soustřeďuje a na téže jasný obraz pozorovaného předmětu tvoří.

Sítnice (Retina) jest rozšíření nervu, který přímo z mozku přichází a na sítnici utvořený obraz našemu vědomí přenáší. Tato způsobnost oka nazývá se vůbec zrakem.

Citlivost oka jest neobyčejná a vlastnost jeho, že může se pro každou vzdálenost zařídit, nazýváme způsobností - akomodací.

Může-li oko pro každou vzdálenost se zařídit, a předměty vzdálené i blízké zřetelně rozeznávat, je zrak dobrý a normální. Oči, které podmínkám dobrého zraku vyhověti nemohou, nejsou více normální a dlužno v případech takových, použitím vhodných a oku přiměřených skel, zrak ve své činnosti podporovati.

Domněnky, že by se používáním skel zraku více uškodilo, jsou bezpodstatny, a klamny, neboť vhodně volená skla a správně

zhotovené náočnice nebo-li brejle jsou jediným prostředkem, jímž možno zraku původní způsobilosti navrátiti.

Případy při nichž nutno skel užívati jsou různé a uvádím v následujícím jen častěji se vyskytující.

Vady a anomalie zraku.

Nejčastěji se vyskytující případ, tak zvaná Presbyopie, vlivem stáří způsobená, spočívá v tom, že oko, které bez námahy dobře čísti mohlo, při vyšším věku (35 — 40 let) službu svou vypoví a jakési únavy pocífuje, kdežto vzdálené předměty zcela dobře rozeznávati může.

Čočka takového oka jest při užití vší akomodační síly méně vypouklá než v mládí, takže ohnisko její leží za sítnicí a tato obdrží obraz rozptýlený.

V případě takovém dlužno ohnisko zmenšiti a to docílí se brejlemi, jichž skla jsou konvexní nebo-li spojky. Ve vyšším stáří vyskytují se též případy, při nichž oko nejen blízké, ale i vzdálené předměty jen stěží aneb špatně rozeznávati může. Úkaz tento nazývá se **dalekozrakostí** (hypermetropie).

Osoby dalekozraké mají zapotřebí dvojích brejlí a sice jedněch do dálky a druhých na blízko.

V těchto případech **nebudiž nikdy užíváno** jedněch a týchž brejlí pro oba účele.

Rozdílným od obou těchto případů jest třetí vada, tak zvaná **krátkozrakost (Myopie)**; oko krátkozraké může sice čísti a blízké předměty rozeznávati, avšak vzdálených předmětů buď vůbec nevidí aneb jich jen s těží rozeznává.

Čočka oka krátkozrakého bývá silněji vypouklá, její ohnisko nachází se před sítnicí, následkem čehož obdrží tato obraz nejasný a proto musí se v případech takových použití brejlí s čočkami konkávními nebo-li rozptylovacími.

Krátkozraký potřebuje brýle do dálky a musí se ku používání jich již záhy a v pravý čas přihlížeti, nemá-li ještě větší zeslabení zraku nastati.

Nezřetelné vidění nastává také ještě nepravidelným zakřivením rohovky oční, aneb nepravidelností čočky samé, což má za následek i nepravidelný lom paprsků a zároveň i nepravidelný, aneb zcela rozptýlený obraz.

Úkaz tento jest velice častý a znám jest pod názvem: „**Astigmatismus**“. Ke korekci astigmatismu užívá se s výhodou skel cylindrických, které přesně stanoveny býti musí.

Další, pod názvem „**šedý zákal**“, známý úkaz, který ve vysokém stáří nezřídka se vyskytuje a k úplnému oslepení vede, pozůstává v tom, že hmota křišťálové čočky se zakaluje a tím průhlednosti pozbývá.

Oči takové podléhají operaci lékaře, který může vyjmutím zkalené čočky vadu odstraniti. Operovaný sice nevidí, poněvadž obraz každého předmětu daleko za sítnici padá, může se však do jisté míry učiniti způsobilým, aby opět viděl. To docílí se jedině tím, že vyjmutá z oka čočka nahradí se silně zvětšující čočkou tak zvanou spojku. Zákalové brýle určeny buďtež lékařem.

Osoby, jichž očím světlo nepříjemný pocit způsobuje, potřebují brýle ochranných, které šedě neb modře zbarveny, avšak opticky broušeny jsou.

Prodávání brýlí dítí se má svědomitě, poněvadž od toho udržení aneb zeslabení zraku závisí. Brýle a skřipce, které do obchodu přivádím jsou pečlivě zhotoveny a mohou jako zvláštnost označeny býti, neboť používám ku zhotovení jich **úplně bezbarvého** křišťálového skla, **opticky přesně a čistě broušeného**.

Aby každý vhodných brýlí sobě objednat mohl, bez předchozího lékařského vyšetření, prosím o udání:

- a) Stáří?
- b) V které vzdálenosti možno tisk této věty čísti?
- c) V které vzdálenosti nastává nepříjemný pocit?
- d) Není-li možné tisk tento čísti, v které vzdálenosti lze následující písmeny rozeznati?

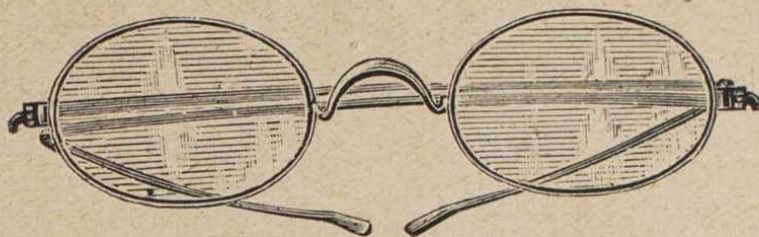
OPTIMUS

- e) K čemu mají brejle používány býti?
Ku čtení, psaní, hraní, nazírání do dálky atd.?
- f) Bylo-li již brejlí užíváno, jakých a jak dlouho?
- g) Lze-li i tento drobný tisk čísti?

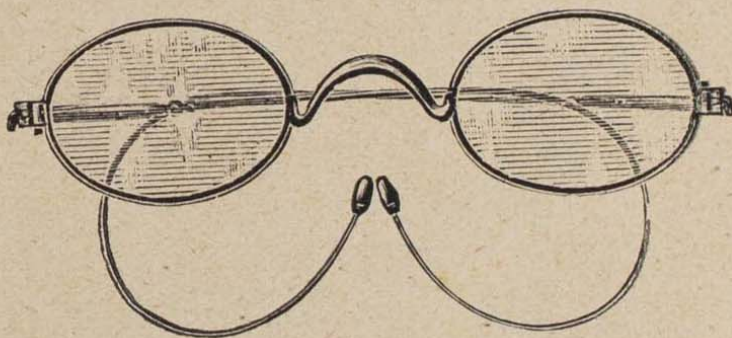


Brejele a skřipce,

jen s křišťalovými, opticky broušenými skly, buď bílými neb šedě zakalenými ku ochraně zraku při zánětech a j. Veškeré brejele jsou přesně dle předpisu c. k. oční kliniky zhotovené s každou vzdáleností pupilovou.

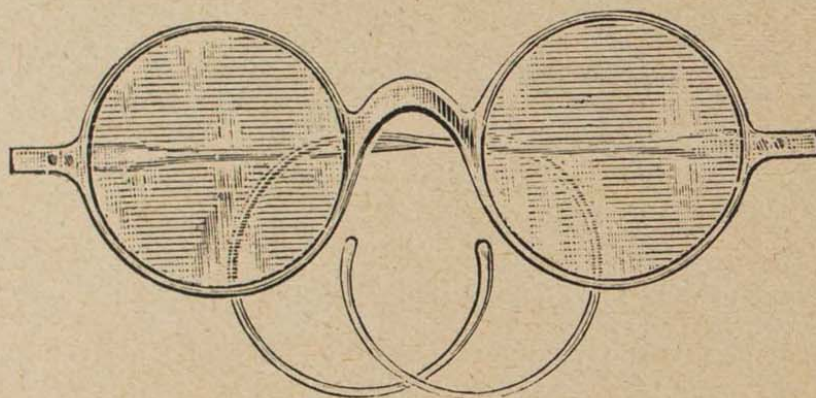


- Brejele s péry za ucho lomenými pro pány, neb s úplně rovnými péry pro dámy, z rohu, ocele, niklu . . . K 2.—**
 Tytéž zvláště jemné . . . „ 3.—
 „ ze stříbra neb želvoviny . . . K 6.— až „ 8.—
 „ ze 14kar. doublé . . . K 6.— až „ 10.—
 „ z pravého zlata, puncované . . . K 20.— až „ 36.—



- Brejele s péry za ucho zahnutými, buď hladkými neb jemně pletenými, z niklu neb ocele . . . K 2.—**
 „ zvláště jemné s tenkými ráfky . . . „ 3.—
 „ ze stříbra . . . od K 6.— výše
 „ ze 14kar. doublé . . . „ „ 6.— „

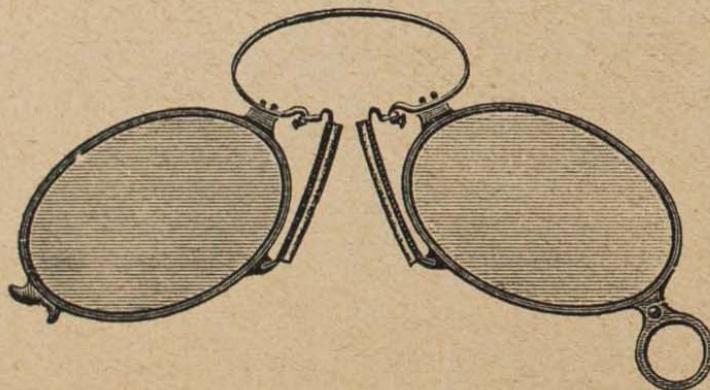
Breje z pravého zlata, punc. 15.—, 18.—, 20.—, 24.— až K 36.—
 „ bez obruby kolem skel tak zvané patentní,
 niklové K 2.— až „ 3.—
 „ zvláště zesílené, aby se nerozvklaly „ 3.60
 „ stříbrné bez obruby „ 5.—
 „ ze 14kar. doublé bez obruby od K 6.— výše
 „ z pravého zlata, punc. bez obruby K 15.— až „ 20.—



Breje pro operované oči přesně dle předpisu od K 3.— výše
Breje honební s velkými kulatými skly, rohové, želvové a jiné
 od K 4.— výše.

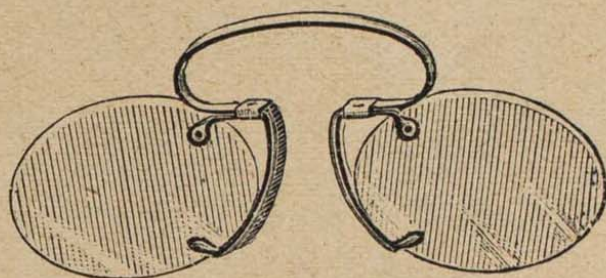
Skřipce

s plochým, kulatým neb tříhranným ráfkem s péry obloukovitými
 neb pohyblivými „autofix“, „imperial“ etc. korkem neb želvou
 vyloženými.



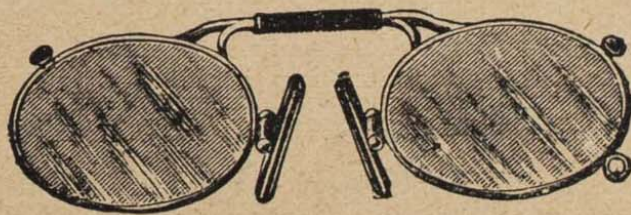
Skřipce ocelové, niklové neb kaučukové od . . K 1·60 výše.

Tytéž zvláště jemné K 3·—
„ ze želvové imitace „ 2·40
„ želvové K 3·60 až „ 6·—
„ stříbrné K 6·— až „ 8·—
„ ze 14kar. doublé K 6·— až „ 10·—
„ z pravého zlata, puncované K 18·— až „ 40·—



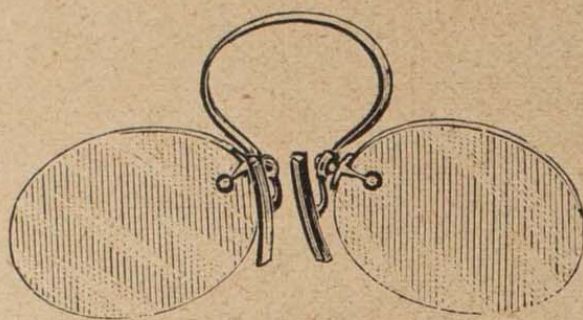
Skřipce akademické s tenkým ráfkem kaučukovým, velmi jemné a lehounké, s ouškem neb bez něho, s pérem buď obloukovitým aneb rovným, pohyblivým K 2·40

Tytéž z nápodobované želvoviny „ 2·40
„ z pravé želvy neb niklové „ 3·60

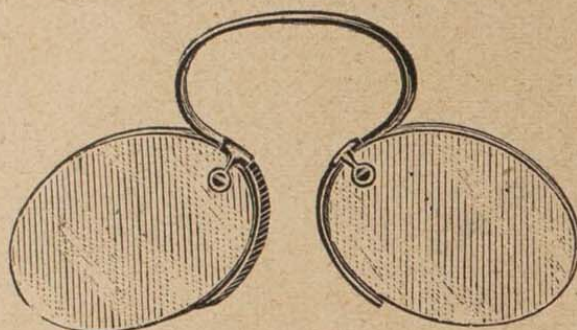


Skřipce pro cylindrická skla od K 4·—

Skřipce dle dra. Seyfferta, s dvojitými automat. sedly, na každém nose pevně a správně sedící, niklové neb kaučuk. K 3·—



Skřipce dle dra. Seyfferta ze 14kar. doublé K 10.—
 „ z pravého zlata, puncované „ 28.—



Skřipce patentní bez ráfku, niklové K 1·20 až K 3.—
 „ ze 14kar. doublé K 5.— až „ 7.—
 „ pro dámy, jemně pracované a menšího tvaru
 jsou vždy na skladě.

Skla z pravého kamenného křišťálu (Crystall de Roche)
 dle osy broušená, 1 pár K 4·80
 Skla cylindrická pro astigmatismus 1 pár „ 2.—

Monokle.

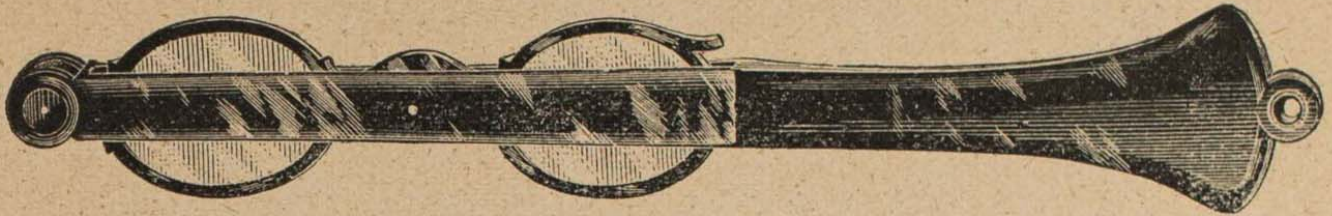
Monokle pro jedno oko, s ráfkem neb bez něho . . . K —·80
 Monokle s ráfkem želvovým „ 1·60

Umělé oči

co nejvěrněji nápodobené u velkém výběru, kus . . . K 5.—

Lorgnety.

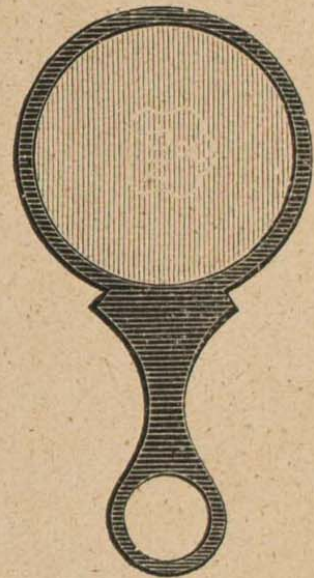
Lorgnety s krátkými držátky, rohové K 2·40
 „ z nápodobené želvy „ 3·—



Lorgnety z pravé želvoviny K 8·—, 9·—, 10·—
 „ s dlouhými držátky, černé a z nápodobené želvy K 3·20, 4·— a výše
 „ z pravé želvy K 10·— až 20·—



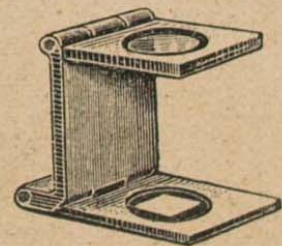
Lupy.



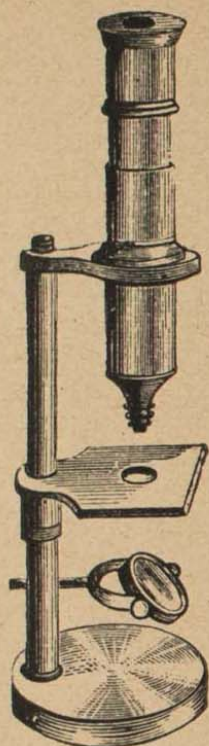
Lupy pro tkalce, hodináře, rytce, atd. K 1·— až K 2·40
 „ botanické v kovu neb rohové „ —·60 až „ 6·—

Lupy aplanatické, Coddingtonovy K 5·— až K 8·—.

Lupy ku čtení, zvětšování map a t. d. K 2·— až K 10·—.



Drobnohledy.



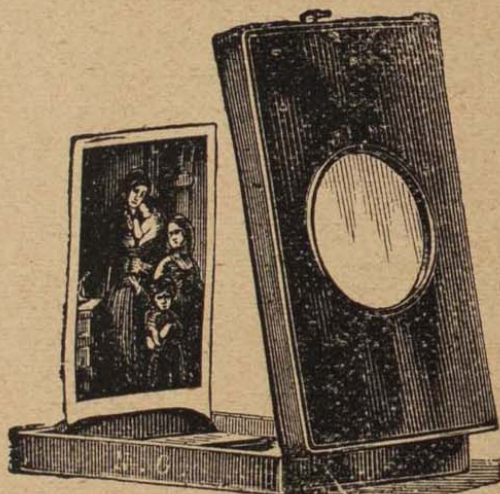
Drobnohledy kapesní, achromatické, s lupou v krabičce, 50krát lineárně zvětšující K 5.—

Drobnohledy na stativu s osvětlovacím zrcátkem až 150krát zvětšující, s příslušenstvím a krabicí K 9.60 až K 30.—

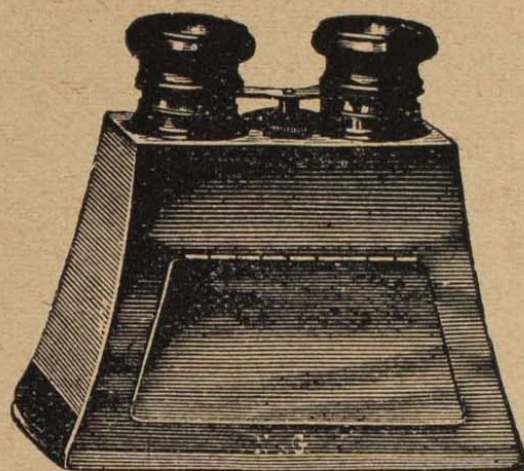
Drobnohledy dokonale achromatické, na stativu, s osvětlovacím zrcátkem k řízení šroubem, 100 až 500krát zvětšující, s příslušenstvím a krabicí . . K 30.— až K 100.—

Drobnohledy pro vědecké potřeby, dle Reicherta, 500 až 1200krát zvětšující, s celým příslušenstvím a krabicí K 100.— až K 360.—

Pantoskopy a graphoskopy ku zvětšování fotografií a stereoskopických obrazů K 9.—, 12.— až K 24.—



Stereoskopy ze dřeva mahagonového s prismatickými skly a zrcátkem K 5.—
 Tytéž s kulatými skly K 9.—
 „ „ „ ku pošinování šroubem 13.— až K 20.—



Stereoskopy revolverové v nejjemnějším provedení
na 50 obrázků K 40.—
Stereoskopické obrázky . . . K —20, —40, —60 a „ —80
Skleněné průsvitné „ 2.—

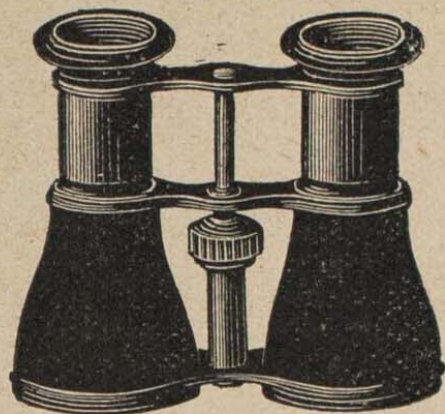
Polní obzorky a binokle.

Turistické obzorky, v černé úpravě neb niklované,
kůží potažené, s achromatickými skly v průměru
42 mm, s koženým pouzdem a řemenem . . . K 12.—
Tytéž v jemnějším provedení . . . K 16.— až „ 24.—



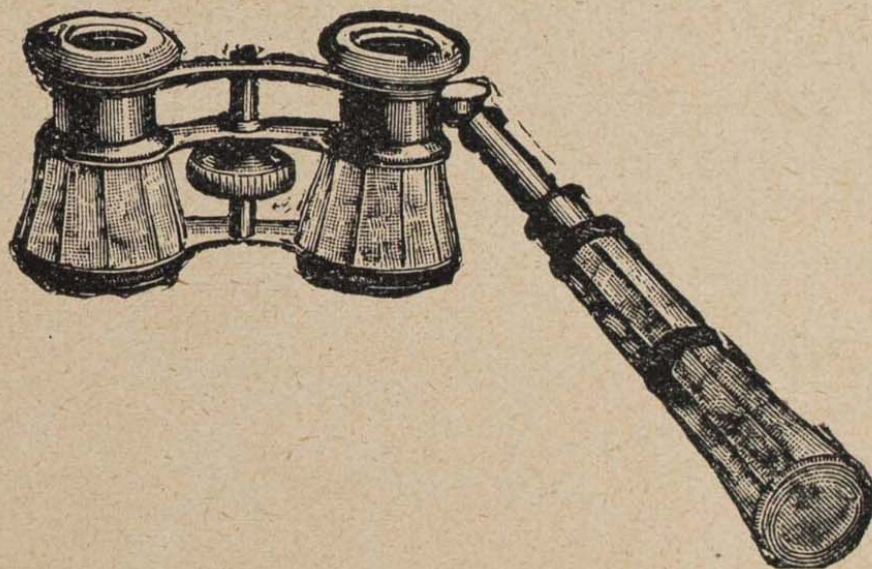
- Vojenské binokle** s kompasem, černé, s osmi skly dvojité achromatickými, s pouzdrem a řemenem K 16.— až K 20.—
- Liliput-binokle**, kapesní malá kukátka s pouzdrem a koženou šňůrou K 11.— až „ 18.—
- Cestovní binokle** v černé úpravě, kůží potažené, s posunovacími stínidly, s kompasem neb bez něho, skla 42 mm v průměru s achromatickými objektivy, se řemenem a pouzdrem . . . K 24.—, 30.—, až „ 36.—
- Cestovní a námořnické binokle**, černou kůží potažené, s kompasem neb bez něho, s achromat. nejdokonalejšími objektivy až 6krát zvětšující, s rapidním výtahem a patentním zařízením pro ustálení dle oka jednou pro vždy, s tvrdým koženým pouzdrem a řemenem K 26.— až „ 48.—
- Cestovní binokle** aluminiové, velmi lehké K 25.— až „ 60.—
- Binokle s proměnou**, k použití jako: divadelní a polní K 32.— až „
- Prismatické binokle** t. zv. „**triédry**“ od Zeisse, Goerze, Voigtländera, jimiž jasnost obrazu a zvětšení na nejvyšší stupeň přivedeny; jediný univerzální druh binoklů vůbec, pro každé oko zvlášť říditelný, ku použití na cestách, v divadle a t. d. (3 až 12teronásobné zvětšení).
Cena i s pouzdrem K 120.—, 150.—, až K 240.—
- Divadelní kukátka** černou kůží potažená, s achromatickými skly a velkým zorným polem, v koženém pouzdru, dle průměru čoček . . K 9.—, 12.—, 14.— a výše
- Tytéž s ozdobou niklovou neb zlacenou . K 10.— až K 16.—

Tytěž od fy. Lemaire v Paříži s nejlepšími achromatickými objektivy, silně zvětšující K 18.— až „ 28.—



Divadelní kukátka z alumina, velmi lehká, neb z perleti, v skvostném provedení s koženým neb plyšovým pouzdrem K 15.— až K 32.—

Táž ze želvoviny, slonoviny, aneb jemně emailovaná K 20.— až „ 50.—



Divadelní kukátka se skládacími držadly v jemném provedení, kůží potažená, hliníková, perleťová a j. K 18.— až „ 60.—

Dalekohledy.



Lovecké dalekohledy krátké, s achromatickými objektivy K 5.— až 14.—.

Dalekohledy turistické, celé mosazné, buď kůží potažené neb dřevem mahagonovým obložené, se 3mi výtahy, 10 až 16krát zvětšující K 9.—, 12.—, 14.—, 18.— a výše.

Tytéž 20 až 42krát zvětšující K 26.—, 36.—, 50.— a výše.

Dalekohledy námořnické s jedním výtahem, kůží potažené K 18.— až 50.—.

Dvojitě dalekohledy.

Dalekohledy pro obě oči, černou kůží potažené, s říditelným můstkem dle vzdálenosti očních pupil, se 16ti skly, orthoskopickým okulárem a velkým zorným polem, 8 až 16krát zvětšující, s koženým pouzdrem a řemenem K 60.— až K 120.—.

Tytéž hliníkové, velmi lehké K 80.—, až K 140.—



Kovové tlakoměry.

Aneroidy s viditelným strojem, v pouzdře niklovém, v průměru 50 mm, 70 mm, 85 mm, 100 mm a 130 mm přesně vyzkoušené, K 6.—, 7.—, 9.— až 12.—.

Kovové tlakoměry soustavy „Holosterik“, velmi citlivé, k nařízení pro každou výšku nad hladinou mořskou, v pouzdře niklovém neb dřevěném; jemně vyřezávaném . . . K 10.—, 12.—, 14.—, 16.— až K 40.—

Tytéž s teploměrem od K 13.— výše.

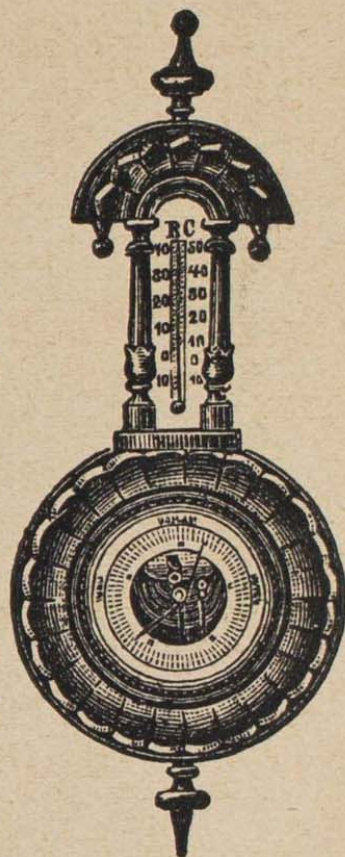
Kapesní tlakoměry

kovové, ku měření výšek K 12.— až 40.—.

Tytéž, pravé anglické, velice citlivé a přesné K 70.— až 90.—.

Barograph

čili psací tlakoměr kovový, registrující každou změnu tlaku vzduchu při současném udání dne a hodiny na papírové stupnici, K 120.— až K 180.—.



Tlakoměry rtuťové přesné od . . . , K 10.— výše.

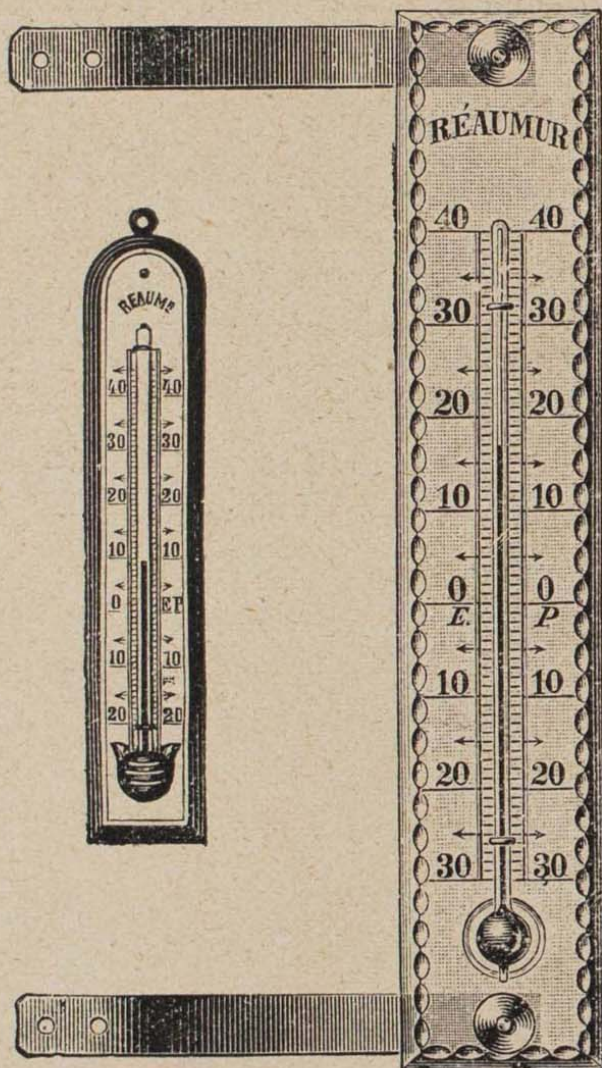
Teploměry

přesně vyzkoušené, na dřevě, pro pokoje a uzavřené místnosti K —80 až K 2.—. Tytéž se stupnicí kovovou, neb z mléčného skla, velmi zřetelné 1.60 až K 10.—.

Teploměry koupelní K 1.—, 1.20, 1.40 a K 1.60.

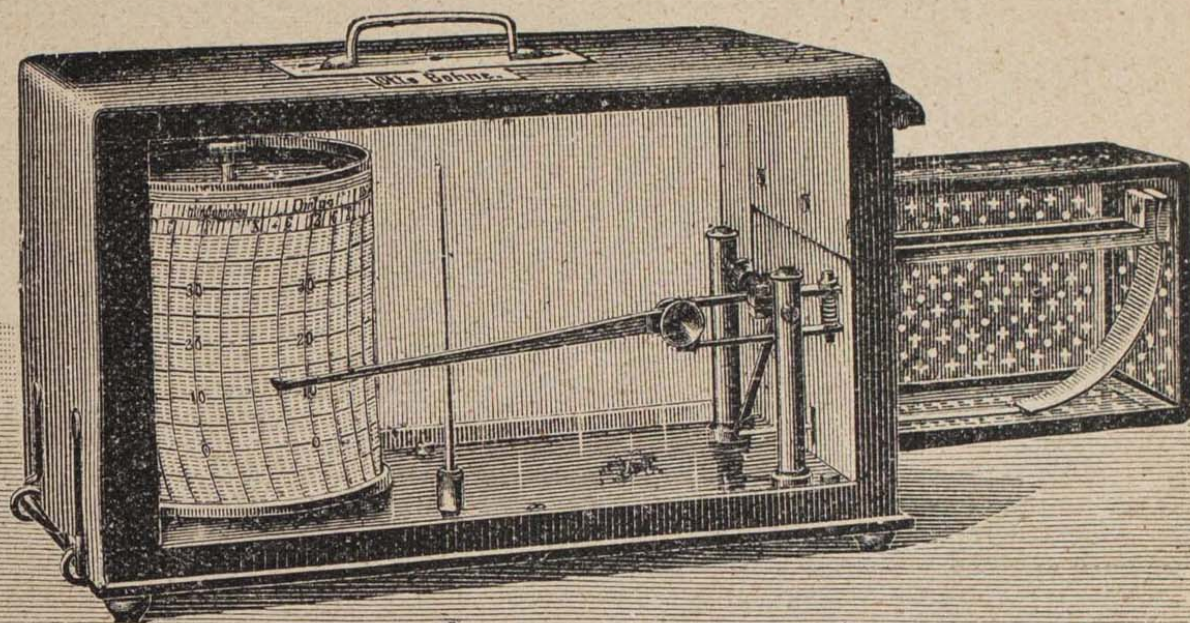
Teploměry na okno, cylindrické K 1.60 až K 6.—.

Tytěž celé skleněné, průsvit. K 3.— až 8.—
 Kapesní teploměry cestovní, K 1.— až 3.—
 Maximální teploměry lékařské K 2.—, až K 4.—
 Teploměry nástolní mosazné, buď oxydované nebo
 zlacené, ve velkém výběru.



Teploměry pivovarské, jen vyzkoušené, se znatelnou
 stupnicí od K 1·60 výše.
 Minimální a maximální teploměry na dřevě, i s ma-
 gnetem K 6.—

Minimální a maximální teploměry na skleněné desce
pro okno K 8.— až K 12.—



Thermografy pro pivovary, lihovary atd., registrující
každou změnu teploty při současném udání
dne a hodiny na papírové stupnici K 150.—

Hustoměry

a váhy na kapaliny jako: benzin, líh, pivo, mléko, louh atd. od
K 1.— výše.

Ulhkoměry

čili hygrometry, velmi citlivé od K 4.— výše.

Pedometry

zaručeně přesné, ukazující počet ušlých kroků K 13.— až 20.—.

Metronomy

dle Maelzela udávající takt při hudbě
K 13.— až K 16.—.

Ruční zrcadla dvoustranná, zvětšovací
K 3.— a výše.

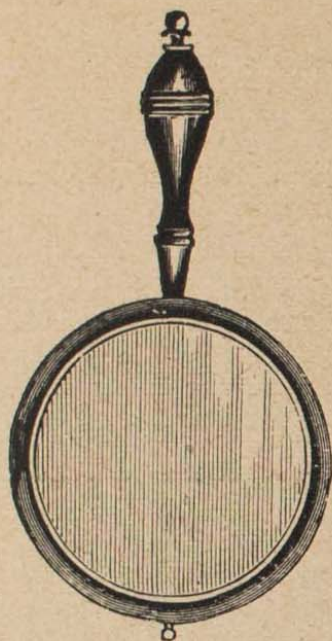
Camera lucida ku kreslení krajin K 35.—.

Temnice,

čili Camera obscura ku kreslení krajin
K 5.— a výše.

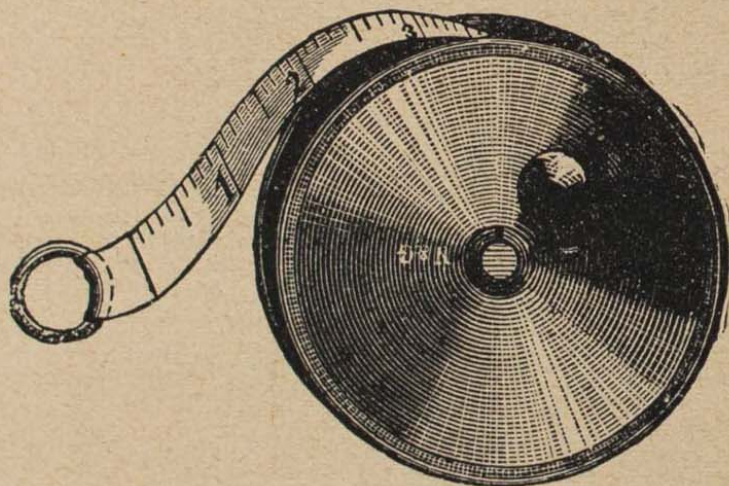
Krasohledy,

kaleidoskopy K —80, 2.—, 3.— a výše



Měřítka

(Curvimètres) udávající vzdálenost v kilometrech na
mapách K 7.— a výše.

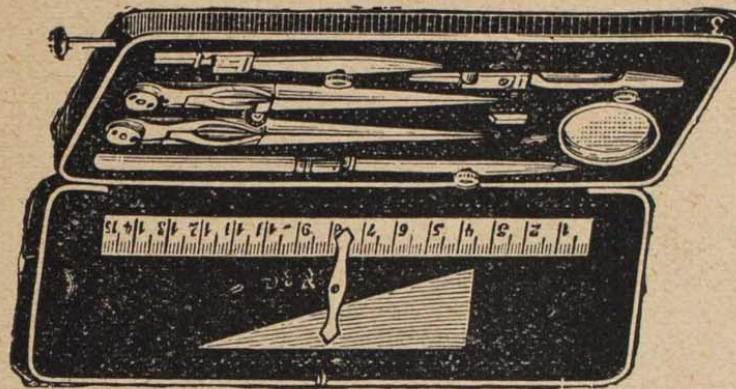


Měřítka a míry svinovací buď v mosaz. neb kožených pouzdrech,
drátem protkaná 5, 10, 15 až 20 m dlouhá K 4.— až 10.—.
Metry skládací, dělené na milimetry a palce od 30 hal. výše.

Rýsovaďla

pro školy měšťanské a pokračovací, mosazné neb z bílého kovu, jemně broušené, v různých velikostech . . . K 2.— a výše.

Rýsovaďla pro školy průmyslové a technické, v nejjemnějším provedení, též soustavy Riefler . . . K 8.— až K 60.—.



Kružítká kapesní s pochvou K 2.— a výše.

Nulátka všech soustav od K 3.— výše.

Rýsovací péra, jemně broušená od K —80 výše.

Vodováhy čili libelly, ve dřevě zasazené od . K 1.20 výše.

Tytéž mosazné neb železné . . K 2.—, 3.—, 4.— a výše.



Stavební libelly 30 *cm* až 100 *cm* dlouhé ve dřevě zasazené K 3.— a výše.

Úhломěrné bubínky se zářezy a průzory 45—90° K 7.— až K 12.—.

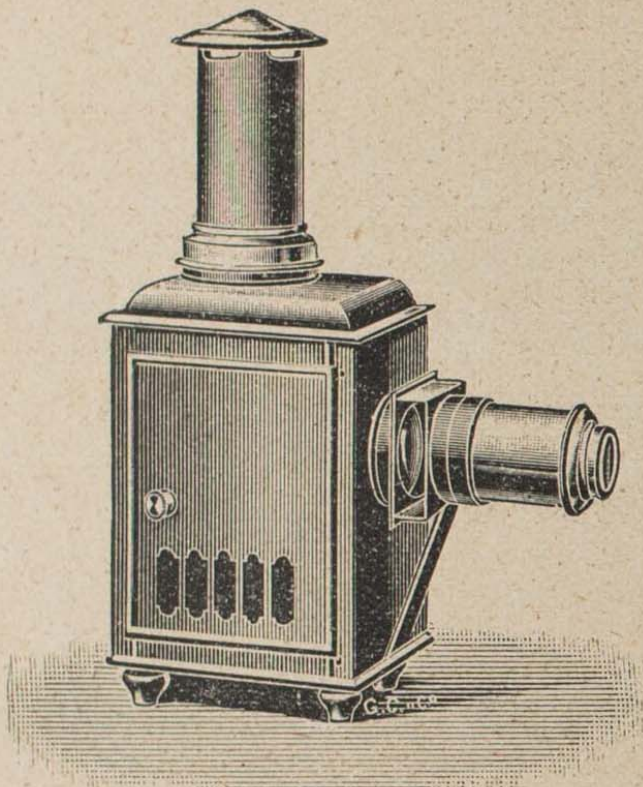
Úhломěrná zrcadla a hranoly K 10.—.

Kompasy kapesní, celé mosazné neb niklované,

těž co závěsek k hodinkám K —60, 1.—, 1.60, 2.— a výše.

Tytěž dřevěné, čtyrhenné od K 1.60 výše.

Magnety od K —40 výše.



Laterny magiky

jen dokonalé soustavy, se
svítilnou na petrolej
a 48 obrázky na skleně-
ných proužkách K 6.—,
K 8.— a výše.

Laterny magiky,

nejlepší soustavy se silnou
petrolejovou svítilnou, 48
obrázky na 12 proužkách
a 3 pohyblivými obrázky
ve skřínce K 16.—, 20.—,
28.— a výše.

Mlhavé přístroje dvojité s proměnami, 48 obrazy na
12 skleněných proužkách a 6 pohyblivými obrazy
v průměru 5 až 7 cm K 24.— a výše.



Scioptikony ku promítání fotografických snímků (dia-
positivů) velikosti 8 × 8 cm neb 8 × 10 cm
K 56.—, 70.— až 120.—.

Diapositivy 8×8 cm kus za K—80 a 1·20.

Megaskopy čili zázračné svítilny ku promítání neprůhledných i průhledných obrazů a fotografií, s 48 obrazy na skleněných proužkách . . K 20— a výše.

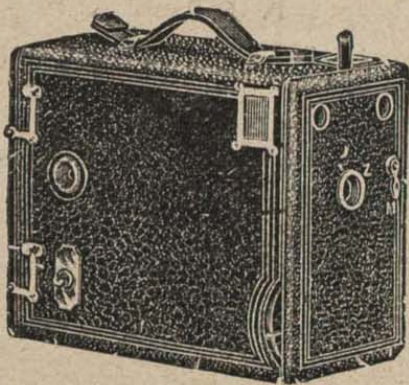
Skleněné obrázky pro laterny magiky,
4¹/₂, 5, 6, 7, 8 cm
tucet K 2—, 2·40, 2·80, 3·60, 4·40.

Pohyblivé obrazy komické neb krajiny, v rámečkách,
4—5, 6, 7, 8 cm.
K —·80, 1— 1·20, 1·60.

Chromotropy (hry barev) 5 až 8 cm široké . K 1— až 2—.

Fotografické přístroje.

Komora „Gnom“ černě potažená na 6 desek 4¹/₂ × 6 cm s momentní i časovou závěrkou K 5·50



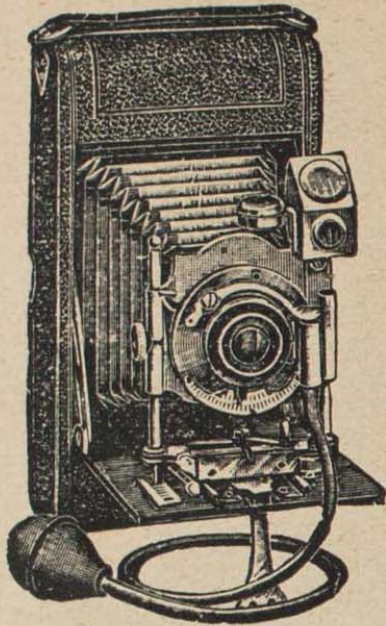
Komora „Merkur“ na 6 desek 6×9 cm se 2 hledáčky, momentní i časovou závěrkou, počítadlem . . K 12—

Komora „Merkur“ na 6 desek 9×12 cm jako předešlá K 20—

Kodaky fy. Eastman v Londýně K 6·50, 13—, 26—, 72—, až K 120.

Sklopná kapesní komora „Mignon“ pro filmy 6×6 cm na 6 snímek, s koženým měchem K 20—

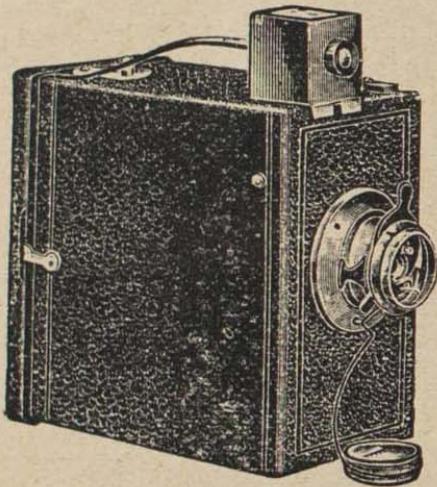
Sklopná komora „Afpi“ na desky 6×9 s momentní i časovou závěrkou, 3mi kasetami kovovými . . K 30—



Táž na desky 9×12 cm se 3mi kasetami kovovými K 48.—

Sklopná komora „Minimal“ na desky 9×12 cm s řiditelnou závěrkou, 3mi kasetami, (složená jen 3 cm silná) s pneumatickou řiditelnou závěrkou K 60.—

Táž se zvláště rapidním objektivem a 3 kasetami dvojitými K 90.—



Sklopná komora filmová pro svítky filmové $8 \times 10\frac{1}{2}$ cm a desky 9×12 cm s pneumatickou řiditelnou závěrkou K 60.—

Sklopné komory dřevěné pro amatéry na desky 9×12 cm neb 13×18 cm K 19.—, 24.—, 36.—, až K 100.—

Stereoskopické komory pro desky 8.5×17 cm od K 60.— výše.

Stativy dřevěné skládací od K 4.— výše.

Stativy kovové skládací od K 8.— výše.

Filmové zásobní kasety kovové 8×10.5 neb 9×12 cm od K 6.— výše.

Fotografické potřeby.

Suché desky

	$4\frac{1}{2} \times 6$	6×9	9×12	13×18 cm
1 tucet za	—·60	1.—	1·80	3·60

Citlivé papíry

1 tucet za	—·20	—·30	—·50	—·90
------------	------	------	------	------

Kartonky

1 tucet za	—·20	—·30	—·50	1.—
------------	------	------	------	-----

Kopírovací rámce

1 kus za	—·50	—·70	—·80	1·30
----------	------	------	------	------

Misky nezníčitelné

1 kus za	—·30	—·40	—·60	—·80
----------	------	------	------	------

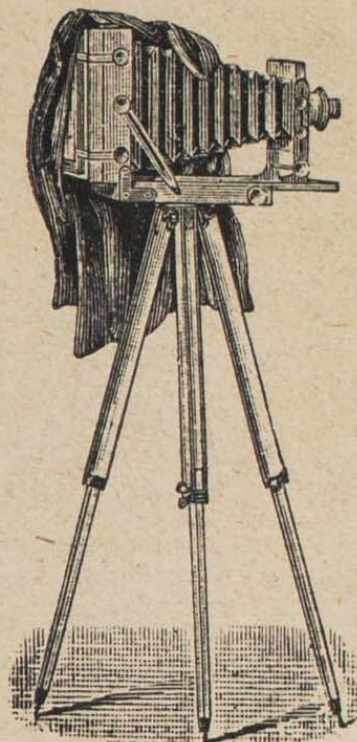
Stojánky pro desky od K —·50 výše.

Červené svítilny K 1·80 až K 5.—

Červené cylindry à K —·50.

Mensury rozdělené na gramy od K —·60 výše.

Lučebniny v patronách à K —·20, —·24 a —·40.



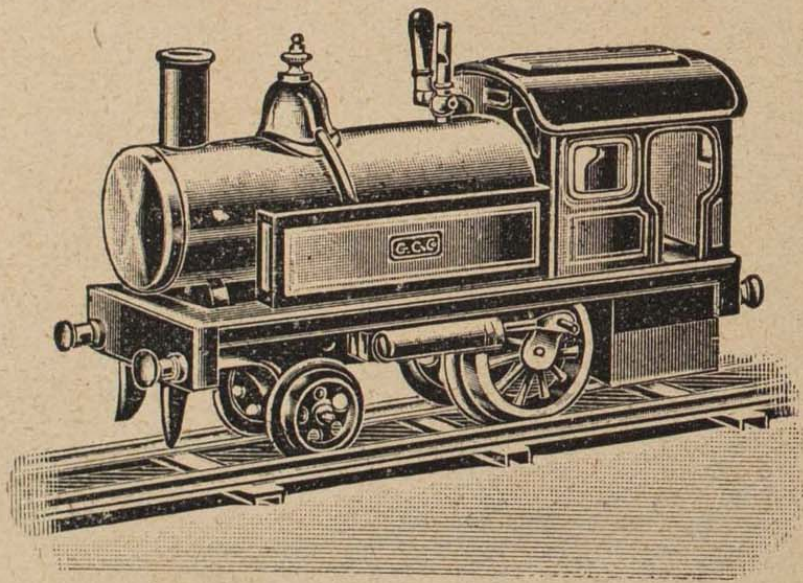
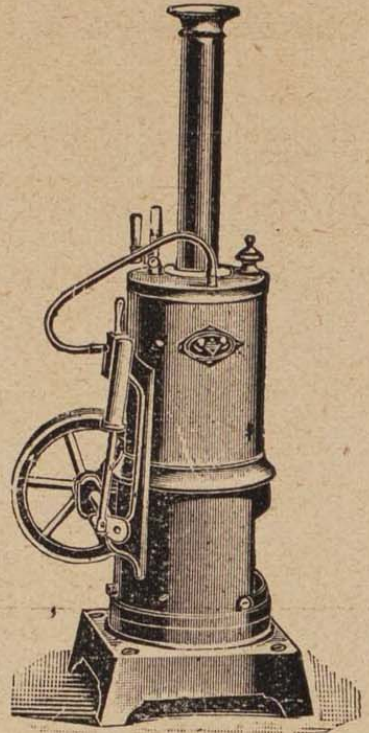
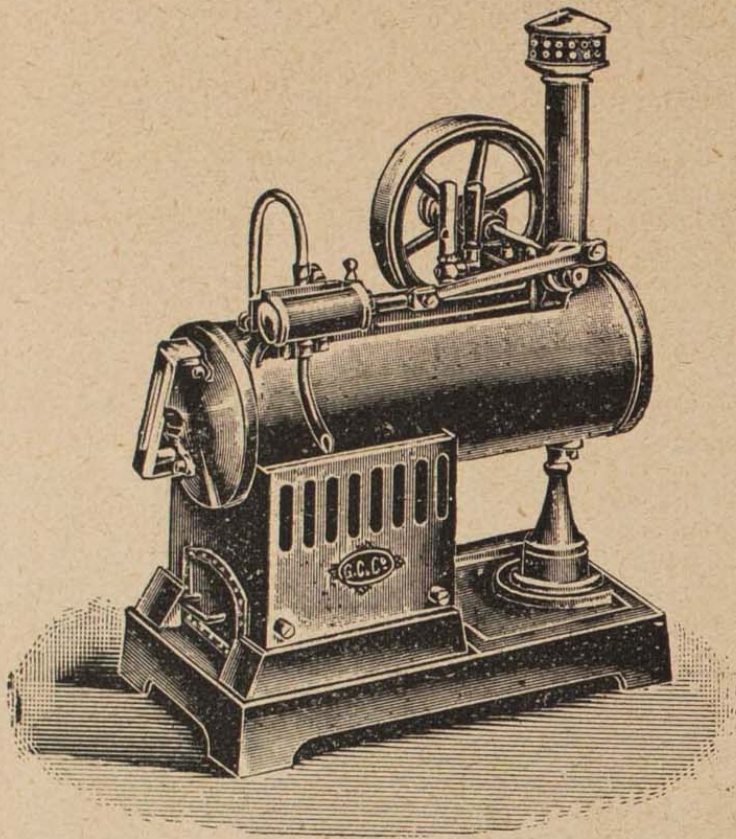
Parostroje.

Lokomobily atd. úplně bezpečné s pojišťovacími ventily,
ku vytápění líhem K 4.—, 6.—, 10.—, 14.— a výše.

Lokomotivy K 10.— až 40.—.

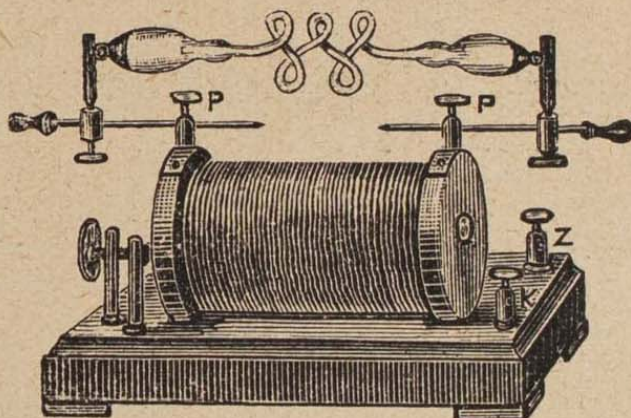
* Teplovzdušné motory, hnané zahřátým vzduchem,
vyzkoušené K 12.—, 24.— a výše.

*) Veškeré části k parostrojům jsou stále na skladě.

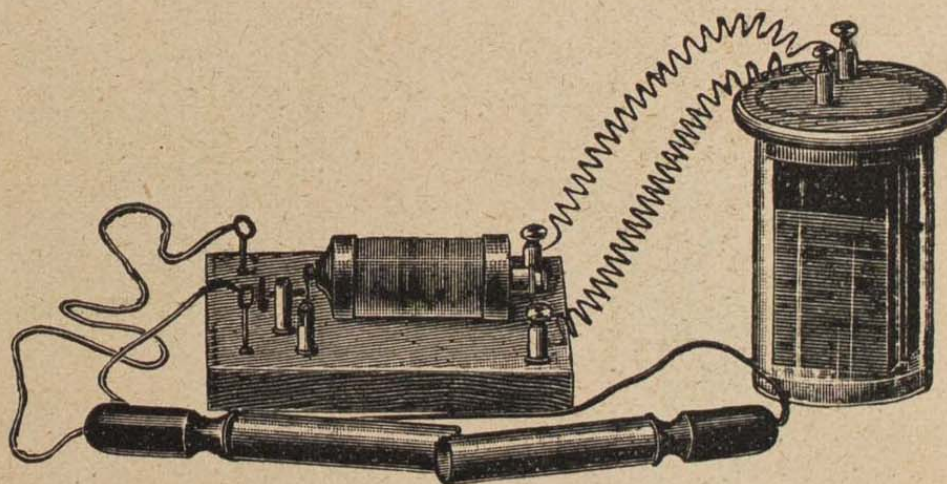


Elektrotechnika.

- Galvanické články soustavy Grenetovy, Leclanché
a jiné K 1·60, 3·— až 6·—.
- Suché články 1·5 Volt K 1·60, 2·50 a výše.
- Elektromotory různých druhů K 5·—, 7·— a výše.
- Dynamoelektrické stroje ku pokusům, pro 1 až 2 žá-
rovky K 30·— až 50·—.
- Žárovky elektrické 2, 4, 5, 8 až 12voltové K —·60 až 1·—.
- Galvanometry K 4·— a výše.



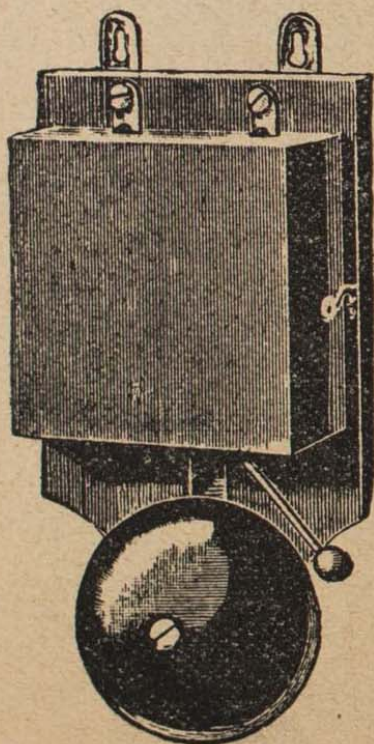
- Rhumkorfovy induktory jiskrové pro pokusy K 9·—,
K 12·— a výše.



- Indukční přístroje** k elektrisování, na leštěném prkénku s niklovanými válečky a vodivými šňůrami K 4·50 a výše.
- Indukční přístroje** elektroléčebné dle Spamera, Du Bois-Reymonda a jiné v leštěné skřínce i s příslušenstvím . . . K 12·— až 48·—.
- Geislerovy roury** od K 1·40 výše.
- Magnesium**, 1 metr K —·12.
- Kapesní elektrické svítilny** K 2·40, 3·—.
- Náhradní baterie** K 1 —

Telegrafy.

- Elektrické zvonky** s nikl. cimbálky 6—7 *cm* v průměru
kus K 2·40.
- Tytěž** v lepším provedení 6—9 *cm* v průměru
kus K 3·—, 3·60 a výše.



Zvonky s přístrojem pro stálé zvonění od . . . K 6.— výše.

Tlačítka dřevěná, leštěná od K —36 výše.

Tlačítka těžítková K 1.40 výše.

Tlačítka hruškovitá neb žaludovitá

od K —60 výše.

Tlačítka stiskovací neb entrée od . K 1.40 výše.

Tlačítka ke vratům, kovová od . . K 2.— výše.

Dveřní kontakty jednoduché od . . K —80 výše.

Dveřní kontakty lepší druh od . . K 1.40 výše.

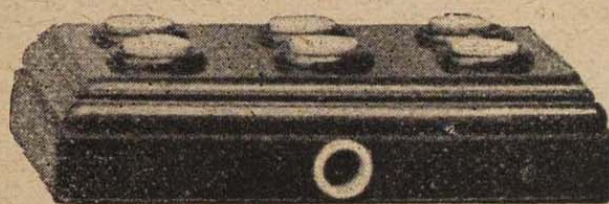


Vypínače a přemykače od K 1.— výše.

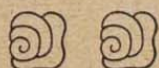
Číselníky pro hostince a hotely (indikateury) v

ořech. rámcích leštěných o 2, 3, 4, 5, 6 a více

číselech K 16.—, 20.— 24.— a výše.



Čláanky Leclanchéovy 17 cm vysoké K 1.60.



Telefony.

Ruční telefony se sluchátky z ebonitu a silnými magnety kus K 5.—.

Telefony lžícovité s pryžovými sluchátky a dřevěnými držadly kus K 9.—.

Mikrofony v niklovaném pouzdře K 8.—.

Mikrotelefonické přístroje k zapnutí do stávajících vedení, s mikrofonem, telefonem a tlačítkem . . K 16.—.

Tytěž, avšak s elektrickým signálem K 24.—.

Stanice mikrotelefonické pro větší vzdálenosti, s mikrofonem, telefonem, tlačítkem, elektr. signálem . . K 40.—.

Tytěž, avšak se 2 telef. K 46.—.

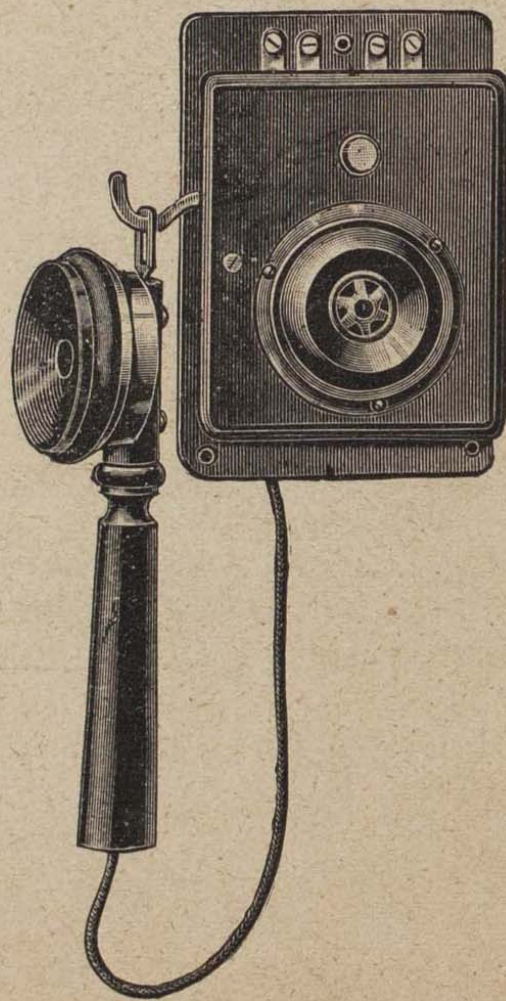
Stanice mikrotelefonické s magneto-induktorem, elektrickým indukčním signálem, mikrofonem, telefonem, automat. vypínačem atd. . . K 56.—.

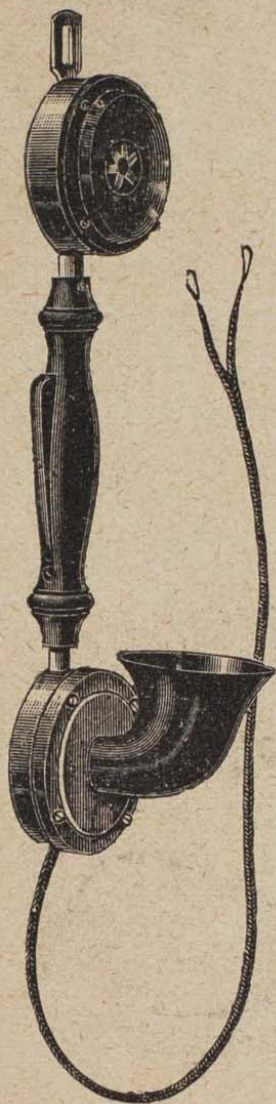
Tytěž, avšak se 2 telef. K 70.—.

Dráty vodivé, bavlnou podélně obložené a opředené, voskem napuštěné 0·8 až 1 mm v průměru za 1 kg . . K 4·50.

Tytěž dvakrát opředené voskované za 1 kg . . K 5·40.

Dráty vodivé gutaperčové za 1 kg K 8.—.





Vodivé šňůry, hedvábím opředené

1 m K —30

Skobičky drátěné za 1 kg . . . K 1·30.



Veškeré správký se rychle, odborně a levně vyřizují!

